



# БЮЛЛЕТЕНЬ

Коми региональный некоммерческий фонд «Серебряная тайга»  
Проект «Модельный лес «Прилузье»

№ 16 • январь - июнь 2006

## ВАЖНЫЕ СОБЫТИЯ

### МОДЕЛЬНЫЕ ЛЕСА РОССИИ ДОГОВОРИЛИСЬ ДЕЙСТВОВАТЬ СОВМЕСТНО

*Модельный лес «Прилузье» будет координировать деятельность  
Инициативной сети модельных лесов России до конца мая 2007 года*

27 мая в Санкт-Петербурге проходила встреча, в которой приняли участие представители 5-ти действующих модельных лесов России – Гассинского, Псковского, Ковдозерского, Кологривского и Модельного леса «Прилузье». По итогам встречи было принято решение объединиться в Инициативную

Как отметил руководитель Модельного леса «Прилузье» Пшемислав Маевски: «Само объединение в Инициативную сеть дает много плюсов: модельным лесам будет легче сотрудничать, выработать совместные предложения по необходимым изменениям в лесном законодательстве, лесной политике и в то же время более успешно работать на региональном уровне».

Для представления интересов Инициативной сети модельных лесов России на разных уровнях предусмотрено создание Рабочей группы, в которую войдут представители модельных лесов, Рослесхоза, Всероссийского НИИ лесоводства и механизации лесного хозяйства (ВНИИЛМ). Координировать работу Сети в ближайший год будет Модельный лес «Прилузье». В настоящее время он находится в стадии вступления



сеть модельных лесов России для более эффективной работы по внедрению устойчивого управления лесами. Ее создание как бы предваряет организацию Национальной сети модельных лесов, идею создания которой поддержало Федеральное агентство лесного хозяйства. Оно выделило средства на создание концепции модельных лесов России, которая будет подготовлена к концу 2007 года.

Между тем модельные леса существуют уже сейчас и хотят действовать вместе. Для этого они подписали Соглашение о сотрудничестве в рамках Инициативной сети модельных лесов. Планируется совместно решать региональные проблемы лесопользования и лесоуправления, участвовать в разработке региональной и национальной лесной политики, сотрудничать в поиске финансирования, обмениваться опытом работы и управления между «старыми» модельными лесами и вновь создаваемыми. Также участники Сети будут предпринимать совместные действия по внедрению инноваций модельных лесов на федеральном и региональном уровнях.

в Международную сеть модельных лесов, секретариат которой находится в Канаде. С 6 по 9 июня в Коми побывали представители государственной лесной службы Канады Стив Прайс и Майкл Сливички, чтобы оценить насколько Модельный лес «Прилузье» соответствует критериями вступления в Международную сеть. Пока официальное решение не принято, но эксперты дали положительную оценку работе Модельного леса из Коми.



## Участники проекта

### ■ Андрей Захаров

Инженер  
охраны и  
защиты леса  
Прилузского  
лесхоза



*Участствует во внедрении  
наработок проекта в  
практическую деятель-  
ность лесхоза, а также в  
процессе FSC-сертифика-  
ции*

### ■ Галина Князева

Профессор  
кафедры  
банковского  
дела  
Сыктывкарско-  
го государ-  
ственного  
университета



*Участствует в работе  
проекта в качестве специа-  
листа по лесной экономике*

### ■ Роман Полшведкин

Заместитель  
директора  
Территори-  
ального фонда  
информации  
по природным  
ресурсам и  
охране  
окружающей  
среды  
Республики  
Коми



*Участствует в работе по  
оценке крупных малонару-  
шенных лесных террито-  
рий в Удорском районе*

**Подумаем о будущем лесов сегодня!**

## FSC-СЕРТИФИКАЦИЯ

### ЕЩЕ 2 ЛЕСХОЗА В КОМИ ПОЛУЧИЛИ СЕРТИФИКАТЫ УСТОЙЧИВОГО ЛЕСОУПРАВЛЕНИЯ

*Их вручение состоялось 25 мая на встрече, организованной тремя основными участниками процесса FSC-сертификации в Республике Коми - Агентством лесного хозяйства по РК, ОАО «Монди Бизнес Пейпа СЛПК» и фондом «Серебряная тайга»*

Цель встречи - обсудить развитие лесной сертификации в Республике Коми и подвести промежуточные итоги. В ней приняли участие представители лесной службы и лесозаготовительных компаний, неправительственных организаций, средств массовой информации.

Первые шаги в Республике Коми добровольная лесная сертификация по международной системе FSC (Лесного Попечительского Совета) сделала в 1998 году. Тогда была организована Рабочая группа по лесной сертификации в Республике Коми, а в 1999 году в рамках проекта «Модельный лес «Прилузь» была проведена тест-сертификация Прилузского лесхоза, чтобы посмотреть, насколько далеко он находится от устойчивого управления лесами и есть ли принципиальные препятствия для внедрения этой системы лесной сертификации в Коми и в России в целом.

В марте 2003 года Прилузский лесхоз получил FSC-сертификат на 5 лет и стал на тот момент крупнейшей сертифицированной территорией в России. В мае 2006 года еще 2 лесхоза Республики Коми - Койгородский и Сысольский - получили сертификаты, которые были вручены на встрече 25 мая. Таким образом, на сегодняшний день площадь сертифицированных лесов в Коми составляет более 2 млн. га. А сама республика находится в тройке лидеров по России наряду с Архангельской и Иркутской областями.

Работа по сертификации Койгородского и Сысольского лесхозов осуществлялась по инициативе и на средства «Монди Бизнес Пейпа Сыктывкарский ЛПК» в сотрудничестве с Агентством лесного хозяйства по РК, лесохозяйственными предприятиями, администрациями районов, лесхозами, фондом «Серебряная тайга». Как рассказал в своем выступлении заместитель гендиректора МБП СЛПК Анатолий Артеев, среди предпосылок такой работы - общая политика компании по устойчивому управлению лесами и положительный опыт Модельного леса «Прилузь». Уже сейчас при зак-



лючении контрактов на поставку древесины приоритет отдается компаниям, имеющим FSC-сертификат. А с 2009 года вообще планируется отказаться от приема несертифицированной древесины.

По словам директора российского представительства фирмы-аудитора НЭПКон Николая Точилова, одним из самых проблемных был вопрос выполнения экологических требований. Именно о них говорил в своем докладе Пшемислав Маевски, директор фонда «Серебряная тайга». Среди экологических аспектов FSC-сертификации он назвал сохранение лесов высокой природоохранной ценности, биоразнообразия, краснокнижных видов. В Коми уже есть примеры решения проблемы девственных лесов - в Прилузском, Койгородском, Сысольском районах. Кроме того, лесхозами и лесозаготовительными компаниями недооценивается повреждение почв при лесозаготовках, а оно имеет долговременное отрицательное влияние и на продуктивность лесов, и на эрозию почвы, и на качество водных ресурсов, регулируемых лесом. Все эти проблемы необходимо решать, поскольку по мере развития процесса сертификации они будут проявляться на все больших площадях.

Представитель Национальной рабочей группы по лесной сертификации Владимир Чупров отметил, что FSC-сертификация способствует лучшему исполнению лесного законодательства, снижению воздействия на окружающую среду, решению социальных вопросов. Тем не менее, быстрый рост интереса к сертификации породил и ряд проблем. Участились случаи некачественного проведения аудита, заинтересованные стороны подчас слабо знают свои права и не участвуют в процессе сертификации, иногда компании не приглашают наблюдателей, аудиторы проводят консультации с заинтересованными сторонами формально или с нарушениями процедуры, не утверждены национальные и региональные стандарты.

Тем не менее, процесс сертификации в Коми продолжает развиваться, лесхозам предстоит еще долгая работа, поскольку получить сертификат - это только начало, а вот удержать его - трудная повседневная работа. Но один несомненный плюс, по мнению руководителя Агентства лесного хозяйства по РК Василия Обухова, налицо уже сейчас: «Сертификация нас сплотила, мы стали работать вместе».

## ЛЕСОУСТРОЙСТВО

### КАК НАМ ОБУСТРОИТЬ ЛЕСА

*обсуждали участники информационно-технического семинара «Проектирование лесного хозяйства и лесопользования: новые подходы и решения в программе лесохозяйственного строительства»*

Семинар проходил 11-12 апреля в Сыктывкаре в Агентстве лесного хозяйства по Республике Коми. Он носил рабочий характер и ставил перед собой цель обсудить инновационные наработки Модельного леса «Прилузь», предлагаемые к внедрению в предстоящее в 2006-2007 г.г. лесохозяйственное строительство Прилузского лесхоза, а в будущем и к распространению в Республике Коми и на Северо-Западе России в целом. В семинаре приняли участие более 40 специалистов, представлявших Рослесхоз и Агентство лесного хозяйства по РК, лесохозяйственные предприятия, НИИ, лесопромышленные компании и некоммерческие организации из Республики Коми и других регионов.

В последний раз лесохозяйственное строительство Прилузского лесхоза проводилось в 1992 году, следующее запланировано на этот год, а значит у Модельного леса «Прилузь» появилась реальная возможность закрепить свои наработки в новом Проекте организации и ведения лесного хозяйства, по которому Прилузский лесхоз будет работать ближайшие 10 лет. Следует отметить, что такой Проект организации и ведения лесного хозяйства играет не менее важную роль в работе любого лесхоза, чем законы и нормативы. Он разрабатывается по результатам лесохозяйственного строительства, которое проводят специалисты государственных ле-

сохозяйственных предприятий. Цель их работы - провести инвентаризацию и оценить участки лесного фонда, сделать их картографирование, рассчитать размер пользования лесом и назначить лесохозяйственные мероприятия.

Но, как отметили выступающие, методы и нормативы традиционного лесохозяйственного строительства, сформированные еще в рамках планово-административной системы хозяйства, значительно устарели и не принимают во внимание многих современных требований. В частности, не учитывают рыночный характер лесопользования, требования добровольной лесной сертификации, положения подписанных Россией международными договорами (Конвенция по биоразнообразию, Киотский протокол и др.). И в целом лесохозяйственное строительство по-прежнему ориентируется главным образом на использование только экономического ресурса леса - древесины. В то же время отсутствуют нормативы по сохранению биоразнообразия и лесов высокой природоохранной ценности, не выявляются участки лесов, важные для местного населения и не регламентируются мероприятия по их поддержанию. То есть лесохозяйственное строительство не ориентировано на достижение баланса экономических, экологических и социальных интересов различных участников лесных отношений.

**Подумаем о будущем лесов сегодня!**

## ЛЕСОУСТРОЙСТВО

Кроме того, нет преемственности лесоустроительных проектов - каждый новый проект почти не учитывает предыдущие, отсутствует долгосрочное (стратегическое) планирование развития леса на 50 и более лет, в лесоустроительные проекты не заложены механизмы адаптации к меняющимся социально-экономическим условиям.

Модельный лес «Прилузь» предлагает учесть при лесоустройстве в равной степени все три элемента устойчивого управления лесами - экономический, экологический и социальный. Суть предлагаемых инноваций заключается в следующем.

Социальный аспект подразумевает более активное привлечение местного населения к участию в процессе лесоустройства путем выявления приоритетов населения в отношении лесов, окружающих их деревни и села, а также с помощью общественных обсуждений проектируемых мероприятий. Большое значение имеет и выделение специальных участков социального назначения вокруг населённых пунктов для удовлетворения потребности местного населения в древесине для строительства и отопления. Предлагается также более гибкий подход к выделению зон рекреационного лесопользования: их площадь должна определяться исходя из численности населения и его предпочтений по размещению этих зеленых зон возле населенных пунктов. Сейчас же это делается формально - выделяется километровая зона вокруг населенных пунктов вне зависимости от ландшафта и возможности использования ее для отдыха. Еще одна инновация заключается в том, чтобы включить в лесоустроительный проект раздел «Традиционное природопользование местного населения и оценка недревесных продуктов леса», то есть в ходе подготовительных и полевых работ провести выделение мест массового сбора грибов и ягод и определить специальный режим ведения лесного хозяйства в этих важных для населения местах.

Нововведения по экологическим вопросам основаны на идее поддержания естественной лесной динамики в процессе лесопользования и лесовыращивания. Предлагается имитировать естественные лесные процессы при осуществлении рубок и лесохозяйственных мероприятий и таким образом сохранять биологическое разнообразие и средообразующие функции леса. То есть лес должен рассматриваться не только как источник древесины, «лесной огород», но как совокуп-

ность лесных экосистем, образующих таежный ландшафт и живущих по своим законам.

Предложения по экономической части лесоустройства сводятся к проведению рентной оценки древесных ресурсов лесхоза на момент лесоустройства. Это позволит провести разделение лесов на экономически доступные и недоступные, рассчитать допустимый объем пользования по экономически доступным лесам и впоследствии регулярно проводить перерасчет при существенном изменении рентообразующих факторов.



Предлагается также провести зонирование территории лесхоза по интенсивности ведения лесного хозяйства путем деления территории лесхоза на участки (хозчасти) интенсивного и экстенсивного ведения лесного хозяйства. В основе такого деления лежит расчет экономической эффективности лесохозяйственных мероприятий, а главным критерием является продуктивность лесных земель (класс бонитета насаждений). Расчеты показали, что вложения в лесовыращивание в условиях Прилузского лесхоза целесообразны только для насаждений не ниже 3 класса бонитета. Такой подход позволит сконцентрировать те малые средства на лесовыращивание, которые имеются в лесхозе, на относительно небольшой территории и тем самым добиться повышения экономической эффективности лесного хозяйства в целом.

Основным инструментом нового лесоустройства должны стать ГИС-технологии (ГИС - геоинформационные системы), которые помогут перевести планирование лесного хозяйства с бумажного на электронный уровень и создадут основу для непрерывного обновления лесоустроительной информации.

Все предложения к новому лесоустройству носят практический характер и были апробированы на территории Модельного леса «Прилузь». Некоторые из них уже утверждены на региональном уровне в виде рекомендаций и положений. Если лесоустройство пройдет с учетом сделанных предложений, то Прилузский лесхоз еще на один шаг приблизится к устойчивому управлению лесами и сможет более успешно выполнять условия FSC-сертификации.

С презентациями выступающих, а также резолюцией семинара вы можете ознакомиться на сайте [www.komimodelforest.ru](http://www.komimodelforest.ru) в разделе Документы/Документы проекта.

## НОВЫЙ ПРОЕКТ

### У ИСТОКОВ МОДЕЛЬНОЙ РЕКИ

*оказались участники встреч, которые прошли в фонде «Серебряная тайга» в марте и апреле 2006 года*

В них приняли участие представители Минприроды Республики Коми, Института биологии КНЦ УрО РАН, Россельхознадзора по РК, Комирыбвода, Комитета спасения Печоры, Сыктывкарского государственного университета. Организовал встречи фонд «Серебряная тайга», который реализует проект «Модельный лес «Прилузь».

Вот уже 10 лет Модельный лес занимается внедрением устойчивого управления лесами в Коми, уделяя внимание таким вопросам, как девственные леса и биоразнообразие, добровольная лесная сертификация, привлечение местного населения к участию в лесопользовании, сохранение почвенных и водных ресурсов в лесном ландшафте и др. Лесные реки представляют собой неотъемлемую и очень важную часть хрупкой таежной экосистемы. Сегодня появилась реальная возможность организовать новый проект, который вслед за Модельным лесом условно можно назвать «Модельная таежная река». В чем же суть этого нового проекта?

Даже те жители Республики Коми, которые не ходят на рыбалку, знают, что рыбы в наших реках с каждым годом становится все меньше. Многие люди из рассказов своих отцов и дедов узнают, что ныне почти безрыбные места, когда-то могли обеспечить богатейший улов. При этом многие не до конца понимают, куда девалась рыба, и не осознают, что рыбные ресурсы исчерпаемы. Не все знают, что проблема эта касается не только их реки, но наблюдается почти повсеместно в Коми. Это опасная тенденция свидетельствует о том, что наша система управления ресурсами требует новых подходов в быстро меняющейся ситуации. Ведь рыбные ресурсы важны не только для населения, но и для речной экосистемы. Среди других факторов, часто негативно влияющих на состояние рек, можно назвать вырубку лесов.

Подобная ситуация неоднократно возникала в разных странах мира и люди вынуждены были предпринимать меры. Участники встреч отмечали, что необходимо изучить и использовать международный опыт

решения «речных» и «рыбных» проблем, а также опыт традиционного использования рыбных ресурсов народом коми.

Выработка новых подходов и возможных путей решения проблем, связанных с реками, является приоритетной задачей нового проекта. Как отметил Пшемислав Маевски, директор «Серебряной тайги», здесь можно и нужно широко использовать положительный опыт Модельного леса «Прилузь». Этот опыт основывается на четырех «китах»: глубокий анализ проблем, поиск путей их решений, сотрудничество разных участников лесных отношений, активное распространение положительных результатов.



Но, прежде всего надо определить проблемы, на которых речной проект сосредоточится, собрать заинтересованных людей, которым судьба рек небезразлична, выбрать модельную реку. Эти вопросы обсуждались на встречах в фонде «Серебряная тайга». Но одно уже ясно сейчас - ключевым участником нового проекта должно стать местное население. Оно тесно связано с реками и от него очень многое зависит.

К настоящему времени выбраны 4 реки-кандидатки: верховья Сысолы (Койгородский район), верховья Вычегды (Усть-Куломский район), Сэбысь (Ижемский район), Пысса (Удорский район). В ближайшее время специалисты из Комирыбвода, Института биологии, Сыктывкарского государственного университета, Института социально-экономических и энергетических проблем Севера и активные представители местного населения подготовят научно-информационные обзоры, которые послужат базой для планирования проекта. Обзоры будут посвящены следующим темам: влияние лесозаготовок на реки, динамика рыбных запасов в Республике Коми за последние 100-150 лет, традиции рыболовства у народа коми, детальное описание рек-кандидатов. Параллельно с подготовкой обзоров будет идти работа по разработке деталей проекта и поиск финансирования.

**Подумаем о будущем лесов сегодня!**

## СОБЫТИЯ ПРОЕКТА ЗА ЯНВАРЬ - ИЮНЬ 2006

### Экономика лесопользования

Продолжилась работа по совершенствованию метода **экономической оценки лесных ресурсов**, который планируется использовать при проведении нового лесоустойчивости Прилузского лесхоза. Работу выполняют сотрудники Института социально-экономических и энергетических проблем Севера КНЦ УрО РАН и фонда «Серебряная тайга».

В январе началась работа по подпроекту «Экспертная социолого-статистическая оценка использования недревесных продуктов леса (НПЛ)». Ожидаемые результаты: дать социально-экономическую характеристику состояния и проблем формирования сектора НПЛ на региональном и муниципальном уровнях, определить подходы к оценке вклада НПЛ в региональные и личные доходы, дать рекомендации по стимулированию заготовки и переработки НПЛ. Работа проводится на примере 4-х районов Республики Коми - Корткеросском, Ижемском, Печорском, Прилузском. Координатором подпроекта является зав. сектором региональной экономики Института социально-экономических и энергетических проблем Севера КНЦ УрО РАН Тамара Дмитриева.

### Гости Модельного леса

10-12 апреля в Коми приезжали **представители** создаваемого в Мурманской области **Ковдозерского модельного леса**. Цель их визита - знакомство с Модельным лесом «Прилузь» и согласование направлений сотрудничества, а также оценка целесообразности создания Национальной сети модельных лесов.

13-16 июня в Сыктывкаре побывали **специалист по лесным ландшафтам из Международного института ресурсов Ларс Лестадияус и российский координатор Сети спасения тайги Дмитрий Аксенов**. Они обсудили с руководством Модельного леса «Прилузь» проект по мониторингу лесных ландшафтов с использованием материалов космического зондирования разных лет и договорились действовать вместе при разработке данного проекта и при подаче заявки на финансирование в Шведское Международное Агентство по Развитию (SIDA).

Общая идея проекта заключается в том, что внедрение устойчивого управления лесами требует обеспечения достоверными данными о лесном ландшафте. Это касается, прежде всего, сертификации лесов, противодействия нелегальным рубкам, обсуждения и обоснования планов освоения лесов. Применительно к Модельному лесу «Прилузь» речь шла о качестве сертификационного процесса и его поддержке, о возможностях спутникового контроля над нелегальными рубками и создания пакета материалов, основанных на космоснимках, которые дали бы хорошую обзорную картину того, что происходит в лесах Коми в пространстве и во времени.

### Сотрудничество

17-20 апреля координатор по лесной политике Юрий Паутов принял участие во второй рабочей **встрече российских неправительственных экологических организаций по сохранению лесов** Европейской части России. Встречу, которая проходила в г. Чебоксары, организовал Центр охраны дикой природы при технической поддержке Молодежной экологической дружины Чувашской Рес-

публики. В ней участвовали около 40 представителей разных природоохранных организаций. Цель встречи - координация усилий и взаимодействия неправительственных организаций по сохранению и устойчивому управлению лесами Европейской части России.

29-31 мая в Санкт-Петербурге прошел **семинар «Охрана и устойчивое управление бореальными лесами: канадско-российская перспектива»**. Директор фонда «Серебряная тайга» Пшемислав Маевский представил на семинаре опыт Модельного леса «Прилузь» по внедрению устойчивого управления лесами на Европейском Севере России.

### Местное население

В январе в Печоре был организован семинар для местного населения, органов местного самоуправления и общественных организаций Печорского и Ижемского районов **по обсуждению проекта Концепции устойчивого лесопользования и лесосохранения Республики Коми**. Она была разработана инициативной группой, созданной в рамках проекта «Модельный лес «Прилузь»». Концепция обсуждалась на конференции в Сыктывкаре в декабре 2004 года. Сейчас обсуждение продолжается с местным населением. Проект Концепции стремится определить основные проблемы перехода к устойчивому лесопользованию и предлагает направления региональной лесной политики на период до 2010-2015 года. Разработка подобной Концепции приобретает все большее значение в связи с последними изменениями лесного законодательства, касающимися передачи полномочий по ведению лесного хозяйства субъектам РФ.

В марте аналогичный семинар был организован в с. Объячево. В нем приняли участие депутаты и руководители советов сельских поселений Объячево, Вухтыма, Ношуля, Читаево, депутаты Совета Прилузского района, члены Общественного лесного совета.

В апреле в д. Бызовая Печорского района проходил **практический семинар по организации сельского туризма**. На семинар были приглашены жительницы села Сизябск и села Куратово, которые уже имеют практический опыт в этой области и готовы им поделиться. Также в семинаре приняла участие Нина Нестерова - руководитель Центра социально-культурного сервиса и туризма института дополнительного образования Сыктывкарского госуниверситета. Она рассказала собравшимся о конкретных деталях организации сельского туризма - как подготовить гостевой дом и т.п.

В период с января по июнь представители Общественного лесного совета Прилузья объездили многие населенные пункты района, чтобы **встретиться с недавно избранными депутатами советов сельских поселений и населением**. Цель - обсудить лесные проблемы, наиболее волнующие местных жителей. В частности, обсуждался вопрос о выделении древесины на корню для нужд местного населения, а также судьба бывших сельских лесов.

В июне в с. Спаспурб Прилузского района Республики Коми прошла встреча **по эффективности общественных слушаний**, которую организовал Общественный лесной совет Прилузья. В ней участвовали представители Прилузского лесхоза и главы сельских поселений. На встрече обсуждали следующие вопросы: выполняются ли рекомендации участников слушаний, как повысить эффективность общественных слушаний. Были сдела-

ны следующие выводы: на сегодняшний день слушания пока не дают населению реальной возможность отстоять свои права. Тем не менее, нельзя отказываться от этой формы участия населения в лесопользовании и необходимо сделать все, чтобы слушания не превратились в формальность. Одним из «рычагов» должна стать FSC-сертификация - местные жители всегда могут «напомнить» аудиторам о том, какие решения были приняты на общественных слушаниях, проведенных тем или иным лесозаготовительным предприятием.

В марте и июне в Ижме и Печоре прошли **семинары по общественным слушаниям**, которые организовала Валентина Семьяшкіна - сопредседатель Комитета спасения Печоры. Речь шла о том, как организовать общественные слушания и опыте Модельного леса «Прилузь» в этой области. Всего в семинарах приняло участие 27 человек.

### Лесостроительство

В середине июня в Прилузском лесхозе в рамках нового лесостроительства прошла **коллективная тренировка**, в которой приняли участие лесостроители, сотрудники лесхоза, Агентства лесного хозяйства по РК, фонда «Серебряная тайга». Главной целью такой тренировки является практическая подготовка инженеров-таксаторов к инвентаризации лесов. Основной задачей сотрудников фонда было протренировать лесостроителей по сбору экологической информации и определению экологической ценности участков леса.

### Образовательные курсы

5-9 июня в Прилузье состоялся **курс по устойчивому управлению лесами и добровольной лесной сертификации** для экспертов, подготавливаемых в рамках совместного проекта WWF-IKEA, которые будут заниматься или уже занимаются внедрением FSC-сертификации. В курсе приняли участие 18 человек, представляющих разные регионы России от Дальнего Востока до Санкт-Петербурга.

### Рабочая группа проекта

С 30 января по 1 февраля в Сыктывкаре прошла **очередная сессия Рабочей группы проекта «Модельный лес «Прилузь»**. На повестке дня стояли следующие вопросы: прогресс проекта за последние полгода, Стратегия развития лесопромышленного комплекса РК на 2005-2015 г.г., новые содержательные разделы лесостроительства Прилузского лесхоза в 2006 году, методика экономической оценки лесных ресурсов - прогресс в разработке. Рабочая группа объединяет специалистов, которые представляют главных участников лесных отношений - органы государственной власти РК, местное население, лесостроительство, ВУЗы, науку, лесную службу и лесную промышленность, некоммерческие организации.

### Попечительский совет

8-9 июня в Сыктывкаре прошло **очередное заседание Попечительского совета** фонда «Серебряная тайга». Основная задача встречи - оценить перспективы развития и финансирования фонда на ближайшие 3-5 лет. Кроме того, был оценен прогресс проекта «Модельный лес «Прилузь» за первое полугодие 2006 г. и перспективы выполнения заявленных планов на оставшиеся полгода. В Совет входят российские и иностранные специалисты, которые осуществляют независимый надзор за деятельностью фонда.

*Подумаем о будущем лесов сегодня!*

## FSC-СЕРТИФИКАЦИЯ

### СЕРТИФИКАЦИЯ ЛЕСОВ В КОМИ: ПРОБЛЕМ НЕ МЕНЬШЕ, ЧЕМ ДОСТИЖЕНИЙ



Процесс добровольной лесной FSC-сертификации в Республике Коми, как и в России в целом, развивается в последнее время очень быстрыми темпами. На сегодняшний день площадь сертифицированных лесов в Коми составляет, как уже было сказано, более 2 млн. га, а 20 из 36 сертификатов цепочки, выданных в России, получили предприятия из Коми. Крупнейшее лесоперерабатывающее предприятие региона – «Монди Бизнес Пейпа Сыктывкарский ЛПК» – заявило о том, что к 2009 году планирует отказаться от приема несертифицированной древесины. Но, несмотря на видимые успехи, возросло и количество проблем. По мнению координатора Рабочей группы по лесной сертификации в Республике Коми Юрия Паутова их можно определить следующим образом.

Первая группа проблем связана с утверждением Коми регионального FSC-стандарта. На сегодняшний день существует 5-я версия проекта стандарта, который апробирован российскими и зарубежными экспертами и гармонизирован с Национальным стандартом. Но, тем не менее, Коми региональный стандарт все еще не утвержден Лесным Попечительским Советом (FSC). Это одна из причин того, что аудиторы, проводящие сертификацию в Коми, не учитывают требования регионального стандарта и используют в работе свои внутренние стандарты, которые могут сильно различаться у разных аудиторских компаний.

Вторая группа проблем связана со снижением качества сертификации при быстром росте количества сертифицированных лесов и компаний. Происходит формализация процесса аудита, когда основное внимание уделяется проверке документов, а не полевой инспекции. Иногда оставляется желать лучшего квалификация аудиторов и привлекаемых экспертов. Также Юрий Паутов отметил низкий уровень консультационного процесса при подготовке к сертификации.

Третья группа проблем связана с открытостью процесса аудита. Возникают ситуации, когда не все заинтересованные стороны знают о том, что предприятие готовится к сертификации, нет достаточной информации о нем, а консультации с участниками лесных отношений проводятся формально.

Не менее серьезными и трудноразрешимыми проблемами являются противоречивость российского лесного законодательства, отсутствие реальных стимулов для вовлечения лесхозов в процесс сертификации, отсутствие спроса на сертифицированную продукцию внутри страны.

Все эти вопросы обсуждались 27 июня 2006 года в Санкт-Петербурге на встрече правления FSC с заинтересованными организациями

российского лесного сектора, на которой Ю.Паутов представил опыт развития сертификации в Республике Коми. После обмена мнениями с представителями FSC International, участники встречи разработали следующий пакет рекомендаций, которые позволят повысить качество сертификации в России:

- FSC необходимо обеспечить децентрализацию мониторинга деятельности аудиторов на национальном/региональном уровне;
- аудиторы должны предоставлять Национальному офису FSC, Национальной и Региональным рабочим группам, другим заинтересованным сторонам информацию по каждой планируемой сертификации. Эта информация как минимум должна включать карты с границами аренды сертифицируемого предприятия, объемы заготовки древесины, краткую общую информацию о деятельности предприятия;
- аудиторы должны обеспечивать проведение всесторонних консультаций с заинтересованными сторонами: встречаться с ключевыми участниками процесса сертификации на национальном и региональном уровнях, а при консультациях на местном уровне особо учитывать пожелания представителей местных сообществ и работников сертифицируемых предприятий;
- аудиторы должны учитывать ключевые вопросы национальных и региональных стандартов, даже если они окончательно не утверждены, но согласованы с заинтересованными сторонами и следуют формату FSC;
- аудиторы должны уделять особое внимание получению и анализу информации по лесам высокой природоохранной ценности и сохранению биоразнообразия лесов;
- аудиторы должны предпринимать меры, чтобы у сертифицируемых компаний имелась программа поэтапного улучшения качества управления лесами;
- Национальный офис FSC должен обеспечить регулярную проверку качества экспертов, вовлекаемых в процесс аудита, а также проверку опыта и деловых качеств консультантов по подготовке предприятий к сертификации;
- FSC и Национальная рабочая группа должны проводить регулярные тренинги для национальных/региональных экспертов, при этом FSC International должен отвечать за содержание тренинга, а его организация осуществляться местными силами в региональных центрах, имеющих возможности и практический опыт сертификации (Архангельск, Коми, Красноярск, Дальний Восток);
- нужно разработать механизм обратной связи для отслеживания качества тренинга и качества услуг консультантов по сертификации (программы курсов, списки их участников, база данных консультантов);
- необходима организация обучающих центров по FSC-сертификации для студентов и специалистов при лесных ВУЗах в регионах России, имеющих опыт сертификации.

## ЛЕСОУСТРОЙСТВО

### Первое лесоустроительное совещание в Прилузье

4 мая в с. Объячево Прилузского района прошло первое лесоустроительное совещание. На нем обсуждались различные вопросы, связанные с проводимым в 2006-2007 г.г. лесоустройством Прилузского лесхоза. В совещании приняло участие 44 человека, среди них – представители Агентства лесного хозяйства по РК, Северного государственного лесоустроительного предприятия, Минприроды РК, администрации Прилузского района, Россельхознадзора РК, местное население, главы сельских поселений, представители лесозаготовительных компаний, районного комитета по охране окружающей среды и комитета по земельным ресурсам, фонда «Серебряная тайга».

Как отметил зам. руководителя Агентства лесного хозяйства по РК Петр Перчаткин: «Решения данного совещания должны стать настольной книгой для специалистов, которые в ближайшие 2 года будут проводить лесоустройство Прилузского лесхоза в соответствии с тремя принципами устойчивого управления лесами – социальная и экологическая ориентированность и экономическая жизнеспособность».

Последнее лесоустройство Прилузского лесхоза проводилось еще при плановой экономике. С тех пор слишком многое изменилось и лес-



хозу, по словам зам. директора Андрея Навалихина, нужен современный план ведения лесного хозяйства. Кроме того, на территории лесхоза уже в течение 10 лет реализуется проект «Модельный лес «Прилузье» и его положительный опыт должен найти отражение в новом лесоустроительном проекте. Таким образом, многие инновации, предложенные Модельным лесом, смогут получить нормативное закрепление.

Поскольку совещание проходило непосредственно в Прилузье, жители района имели реальную возможность высказать свои пожелания лесоустроителям. Среди них – просьба уделить особое внимание кладбищам, расположенным в лесу. Кроме того, многих волнует судьба бывших совхозных лесов, расположенных вблизи от населенных пунктов. Высказывались пожелания передать их в управление лесхоза. Также местное население поддержало идею дифференцированного подхода к выделению рекреационных зон и согласилось помочь лесоустроителям определить реальные места отдыха сельчан.

Несмотря на то, что многие новшества, предлагаемые проектом «Модельный лес «Прилузье», готовы к внедрению и апробированы на практике, часть инноваций предстоит еще доработать.

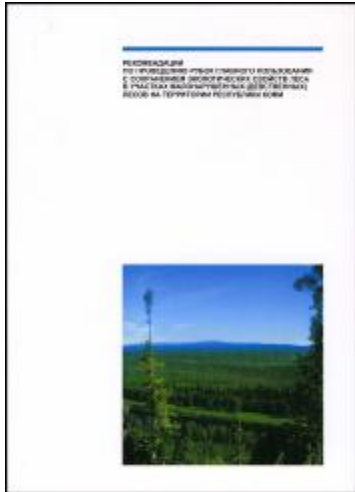
*Подумаем о будущем лесов сегодня!*

## ДЕВСТВЕННЫЕ ЛЕСА

### ИЗДАНЫ РЕКОМЕНДАЦИИ

Фонд «Серебряная тайга» выпустил новую брошюру «Рекомендации по проведению рубок главного пользования с сохранением экологических свойств леса в участках малонарушенных (девственных) лесов на территории Республики Коми».

Мы уже рассказывали о том, что эти Рекомендации обсуждались на Научно-техническом совете Агентства лесного хозяйства по Республике Коми в мае 2005 г., были одобрены с небольшими замечаниями и затем утверждены руководителем Агентства. Смысл Рекомендаций заключается в следующем – сохранить экологические ценности леса при рубках возможно, если имитировать естественное развитие лесной экосистемы.



Республика Коми на одну треть покрыта девственными лесами, это одна из главных ее экологических ценностей и одновременно потенциальный ресурс для лесозаготовок. Каждый участок девственного леса обладает полным набором экологических свойств и ценностей: биологическим разнообразием, естественной лесной динамикой, средообразующими и средозащитными функциями.

Начиная с 2001 года, в Республике Коми проводятся мероприятия по выявлению и экологической оценке таких лесов. Девственные леса Модельного леса «Прилузье»,

выявленные и распределенные по классам экологической ценности, разделяются на три категории (так называемый «светофор»):

массивы девственных лесов (красный цвет «светофора») – запретный режим пользования

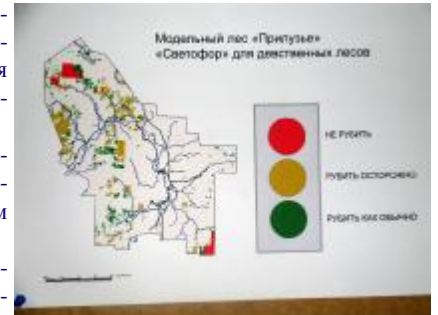
участки девственных лесов (желтый цвет «светофора») – ограниченный режим пользования

прочие девственные леса (зеленый цвет «светофора») – установленный режим пользования

Однако ограниченный режим пользования для участков девственных лесов до сих пор не был четко определен, и лесозаготовители, не зная практических приемов сохранения экологических свойств леса при рубках, использовали традиционные подходы.

В 2004-2005 г.г. Рекомендации по рубкам главного пользования с сохранением экологических свойств леса обсуждались с работниками Прилузского лесхоза, лесозаготовителями, лесоустроителями. Подход, предложенный в Рекомендациях, был апробирован в Модельном лесу «Прилузье» на опытном полигоне площадью 10000 га и оказался достаточно убедителен для работников лесного хозяйства и лесозаготовителей.

Брошюру можно заказать бесплатно по адресу: 167000, Республика Коми, г. Сыктывкар, а/я 810 или по электронной почте [EOsipova@komimodelforest.ru](mailto:EOsipova@komimodelforest.ru)



## ЭКОНОМИКА ЛЕСОПОЛЬЗОВАНИЯ

### ПРОГНОЗ ПО-КАНАДСКИ

27-28 февраля в фонде «Серебряная тайга» состоялся семинар, на котором была представлена канадская модель прогнозирования запасов древесины в пространстве и во времени, основанная на учете разнообразных факторов, влияющих на рост леса. Его проводил специалист консультационной фирмы по вопросам окружающей среды из Канады Джереми Уильямс – член Попечительского совета «Серебряной тайги». В семинаре приняли участие около 15 специалистов Агентства лесного хозяйства по Республике Коми, Института социально-экономических и энергетических проблем Севера, компании «Монди Бизнес Пейпа Сыктывкарский ЛПК», Северного государственного лесоустроительного предприятия, Территориального фонда информации по природным ресурсам РК.



Представленная модель позволяет достаточно просто и быстро оценить различные сценарии планирования лесопользования, просматривать результаты изменения правил и методов лесопользования и лесовосстановления. Особенностью модели является то, что в нее могут быть включены самые разнообразные переменные, такие, как, например, увеличение интенсивности лесозаготовок или изменение подходов к лесовосстановлению, внедрение интенсивного лесовыращивания с помощью рубок ухода, учет динамики роста разных древесных пород в различных типах лесорастительных условий. То есть для Республики Коми эта модель является достаточно детальной, чтобы прогнозировать изменение запасов древесины на относительно крупных террито-

риях в среднесрочной и долгосрочной перспективе до 200 лет.

Модель хороша еще и тем, что применяемые в лесном хозяйстве России методы инвентаризации лесов и материалы лесоустройства легко вписываются в исходные данные для моделирования. Прямо в процессе семинара с использованием отчетных данных по Прилузскому лесхозу было продемонстрировано, как будет меняться состав пород, производительность лесов, запасы, доступные для эксплуатации при разных сценариях ведения лесного хозяйства и лесовосстановления. Это произвело большое впечатление на участников семинара.

В частности была рассмотрена типичная для республики ситуация, когда расчетная лесосека, определенная для арендного участка или лесхоза в целом, вырубается только в транспортно доступных лесах. Модель показала, что если эту практику продолжать в течение нескольких лет, то в доступных для эксплуатации местах (около дорог, около основных потребителей сырья) запасы спелой древесины катастрофически сократятся, такое лесопользование окажется истощительным и приведет к изъятию всех доступных запасов и остановке производства. Вывод из этого – необходимо рассчитывать отдельную расчетную лесосеку для доступных лесов и расчетную лесосеку для всего лесного фонда. Модель позволяет сделать такие расчеты – определить до-



*Подумаем о будущем лесов сегодня!*

## ЭКОНОМИКА ЛЕСОПОЛЬЗОВАНИЯ

пустимый объем рубок в доступных лесах, оценить потребность в строительстве дорог для того, чтобы осваивать все имеющиеся на данной территории лесные запасы.

Особенностью модели является то, что она эффективна для оценки лесопользования, начиная с территории отдельного арендного участка до целого лесхоза. Главная цель модели – обоснование таких объемов лесопользования, которые позволяют обеспечить неистощительное, то есть постоянное снятие запасов древесины определенного породного состава с определенной территории таким образом, чтобы эти запасы и объемы были постоянно доступны для использования.

По итогам семинара было принято решение о целесообразности использования модели в Республике Коми, прежде всего, для оценки различных методов ведения лесного хозяйства, оценки отдельных управленческих решений. В частности применение канадской модели было бы весьма целесообразно при долгосрочном планировании стратегии освоения лесов Республики Коми или при планировании лесообеспечения крупных перерабатывающих производств.

Фонд «Серебряная тайга» будет продолжать освоение новой методики, ее адаптацию к местным условиям, консультации с канадскими специалистами и продвижение модели в Республике Коми.

## СОТРУДНИЧЕСТВО

### МОДЕЛЬНЫЕ ЛЕСА В РОССИИ НЕОБХОДИМО РАЗВИВАТЬ

*Директор Международной сети модельных лесов\* Питер Бессо уверен: «Стратегия устойчивого управления лесами выходит на практический уровень через модельные леса»*

2-3 февраля директор фонда «Серебряная тайга» Пшемислав Маевски принял участие в семинаре проекта «Леса Балтики», который проходил в Сундзвале (Швеция). Этот проект планирует заниматься разработкой и внедрением общей лесной политики в регионе Балтийского моря и на Северо-Западе России. Планируется также подключить к работе Международную сеть модельных лесов, в частности модельные леса скандинавских стран и Северо-Запада России. В семинаре участвовали представители Швеции, России, Финляндии, Эстонии, Польши, Германии, Дании. Было сделано 4 ключевых доклада, посвященных использованию земель и лесов. Среди них – доклад о ситуации в лесной отрасли на Северо-Западе России, подготовленный Пшемиславом Маевски.

Проект «Леса Балтики», рассчитанный на 2 года, направлен на устойчивое развитие и включает в себя 3 компонента – экономический, социальный и экологический. Кроме того, есть еще 2 направления деятельности, которые помогут реализовывать основные компоненты проекта, – поддержка мелких лесопользователей и использование модельных лесов как инструмента внедрения устойчивого управления лесами и регионального развития. Больше всего дискуссий возникло вокруг модельных лесов: каков их потенциал, как создать модельный лес и др.

Хотя Модельный лес «Прилузь» находится не в регионе Балтийского моря, он может представить структурированные знания о модельных лесах и лесных проблемах Северо-Запада России. С этой точки зрения проект «Леса Балтики» заинтересован в сотрудничестве с модельным лесом из Коми на уровне консультаций.

В семинаре участвовали также и 2 представителя из Канады – руководитель Международной сети модельных лесов Питер Бессо и программный директор лесной службы Канады Стив Прайс. С ними встретился Пшемислав Маевски – руководитель проекта «Модельный лес «Прилузь». Речь шла о возможностях сотрудничества и финансирования. Переговоры были продолжены в Москве.

7 февраля в Федеральном агентстве лесного хозяйства состоялась российско-канадская встреча, в которой приняли участие представите-



ли Международной сети модельных лесов Питер Бессо и Стив Прайс, а также представители Модельного леса «Прилузь» из Коми, Модельного леса «Гассинский» из Хабаровского края и создаваемого в Мурманске Ковдозерского модельного леса. Речь шла о результатах работы и перспективах развития модельных лесов в России. Республику Коми представлял заместитель руководителя Агентства лесного хозяйства по РК Петр Перчаткин и директор Прилузского лесхоза Василий Осипов.

Заместитель руководителя Федерального агентства лесного хозяйства Михаил

Гиряев отметил важность работы модельных лесов и необходимость расширения их сети. В связи с этим был объявлен конкурс на разработку концепции модельных лесов в России. Директор Международной сети модельных лесов Питер Бессо заявил, что какая-то совместная концепция безусловно необходима, так как сейчас модельные леса в России располагаются по случайному принципу. Кроме того, канадцев удивил тот факт, что модельные леса, приносящие пользу государству и лесопромышленникам, оплачиваются из-за рубежа, а государство не вкладывает в их развитие ни копейки. В то время как в Канаде каждый модельный лес имеет сначала 100-процентное, а затем частичное государственное финансирование. Ответ лесных чиновников был прост: понятия «модельный лес» нет в российском законодательстве и соответственно нельзя расходовать деньги на то, чего нет. Тем не менее, модельные леса в России есть и они работают. Но необходимо их развивать и в этом может помочь Международная сеть модельных лесов, которая заинтересована в создании и поддержке региональной сети северных лесов.

Модельный лес «Прилузь» находится в переговорной стадии вступления в Международную сеть, которая может оказать международную и профессиональную поддержку, а также помощь в поиске источников финансирования. Но и Модельный лес «Прилузь» представляет собой интерес для Международной сети: он успешно самостоятельно работает на протяжении нескольких лет и готов поделиться своим опытом при создании новых модельных лесов в России.

\* Международная сеть модельных лесов - организация, объединяющая на добровольной основе модельные леса из разных стран мира. Ее цель - внедрение устойчивого управления лесами. Штаб-квартира Сети - Секретариат - находится в Канаде. В настоящее время Сеть включает в себя 40 модельных лесов из 19-ти стран мира. В основном они расположены в Канаде, Южной Америке и Южной Азии. Не случайно в рамках Международной сети существует Канадская сеть модельных лесов и Региональная сеть модельных лесов Латинской Америки и Карибского региона. Обсуждается также вопрос по созданию региональной сети северных лесов, которая охватывала бы Канаду, Скандинавию, Россию. Большинство модельных лесов, входящих в Сеть, занимают крупные территории - полмиллиона, миллион га, а в Боливии и Канаде есть модельные леса с территорией более 7 миллионов га. Для сравнения: Модельный лес «Прилузь» занимает 800 тысяч га.

## ЛЕСНАЯ ПОЛИТИКА

### Устойчивое управление лесами как стратегическая цель

В марте 2006 года Правительство Республики Коми утвердило Стратегию экономического и социального развития РК на 2006-2010 годы и на период до 2015 года. Один из ее разделов определяет цель, задачи и приоритеты при осуществлении лесопользования и лесоуправления.

Цель – сохранение экологической, экономической и социальной ценности лесов. Среди задач – содействие в развитии добровольной лесной сертификации по международным стандартам. Приоритетное внимание планируется уделить вопросам сохранения биоразнообразия, обеспечения доходности лесопользования, достижения баланса интересов разных участников лесных отношений.

Механизмами реализации вышесказанного должна стать деятельность, которая уже сейчас осуществляется в рамках проекта «Модельный лес «Прилузь». В частности:

- разработка **концепции устойчивого лесоуправления и лесопользования** в Республике Коми;
- участие в разработке методик **экономического, экологического и социального проектирования лесоустройства** и лесопользования;
- разработка и реализация программы **подготовки, переподготовки кадров** в области лесного хозяйства;
- участие в разработке новой методики определения **расчетной лесосеки**, учитывающей все виды и способы рубок с учетом целевой породной структуры лесов;

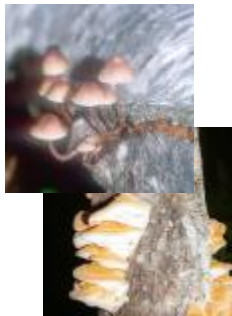
- содействие в проведении **зонирования территории лесного фонда** по функциональному назначению и уровню транспортной доступности с целью определения режима пользования, пригодности для долгосрочной аренды и приоритетности освоения;
- участие в разработке методики **рентной оценки** доходности лесных ресурсов;
- активное взаимодействие органов государственной власти, компаний, общественных организаций региона по развитию **добровольной лесной сертификации**;
- содействие в реализации программы инвентаризации и устойчивого управления **девственными лесами**;
- внедрение **механизмов общественного участия**, контроля и формирования конструктивного взаимодействия всех участников лесных отношений.

Стратегия определяет, что результатом всей работы должно стать достижение устойчивого лесоуправления и лесопользования, то есть организация экономически доходного, экологически ответственного, социально ориентированного управления лесами и его использования с учетом долгосрочного сохранения разнообразных ценностей и функций лесных экосистем для нынешнего и будущих поколений людей.

## КОНФЕРЕНЦИИ

### ИНФОРМАЦИЯ О МЕЖРЕГИОНАЛЬНОЙ КОНФЕРЕНЦИИ «СОХРАНЕНИЕ ЛЕСНОГО БИОРАЗНООБРАЗИЯ: ПРАКТИЧЕСКИЕ РЕШЕНИЯ»

Уважаемые коллеги! Информировуем вас о проведении межрегиональной конференции «Сохранение лесного биоразнообразия: практические решения» которая состоится в г. Сыктывкаре, Республика Коми, 3-5 октября 2006 года



Цель конференции – обсуждение прогресса, проблем, приоритетных направлений в разработке и внедрении практических решений по сохранению биологического разнообразия лесов Северо-Запада России.

Организаторы надеются создать основу для плодотворных дискуссий и налаживания полезных контактов с помощью проведения ряда презентаций, круглых столов, неформальных встреч и ознакомительных полевых выездов.

Общий план проведения конференции:

2 октября Прибытие участников.

3 октября Регистрация участников.

Открытие конференции, обзорные доклады.

Доклады и обсуждение по теме:

**СИСТЕМА СОХРАНЕНИЯ БИОРАЗНООБРАЗИЯ:** от планирования до практической реализации в лесу.

4 октября Доклады и обсуждение по темам:

**ДЕВСТВЕННЫЕ ЛЕСА:** экологическое значение, устойчивое управление фрагментами и ландшафтами.

**ЭКОЛОГИЧЕСКИЕ ТРЕБОВАНИЯ СЕРТИФИКАЦИИ:** леса высокой природоохранной ценности, виды Красных Книг, сохранение почв.



5 октября РАБОТА КРУГЛЫХ СТОЛОВ.

Заккрытие конференции.

Отъезд участников конференции.

6-7 октября Экскурсии по темам конференции в Модельном лесу «Прилузь» для желающих.

8 октября Отъезд участников конференции после экскурсий.

Контакты:

Александр Мариев – ответственный за темы конференции, презентации, полевые выезды.

Электронный адрес: [AMariev@komimodelforest.ru](mailto:AMariev@komimodelforest.ru)

Надежда Шуктомова – ответственная за организацию размещения, проезд, рассылку информации.

Электронный адрес: [NShouktomova@komimodelforest.ru](mailto:NShouktomova@komimodelforest.ru)

телефон/факс: (8212) 21-43-08, 24-94-25

Авторы фотографий: Д. Засухин, Д. Кутепов, П. Маевски, А. Мариев, А. Навалихин, Е. Осипова, Л. Пунегова

Автор текстов: Е. Осипова

Редактор: Ю. Паутов

Тел./факс: (8212) 21-43-08, 24-94-25, 24-94-26

E-mail: [EOsipova@komimodelforest.ru](mailto:EOsipova@komimodelforest.ru)

Электронная версия на [www.komimodelforest.ru](http://www.komimodelforest.ru)

Почтовый адрес: 167000, г. Сыктывкар, а/я 810

Тираж: 400 экз.

Компьютерная верстка: М. Шапошников

РАСПРОСТРАНЯЕТСЯ БЕСПЛАТНО

*Подумаем о будущем лесов сегодня!*